



329



328



330



331



327



326

# 戦時色

国のために  
ひとりのわがままは  
ゆるされなかった



325

- 325●入営記念(明治41年)
- 326●軍艦よりのたより(明治40年)
- 327●応召の幟を立てて
- 328●旧満州にて
- 329●騎兵の軍服
- 330●重機をかまえて
- 331●大野原への行軍(青年学校)



334



333

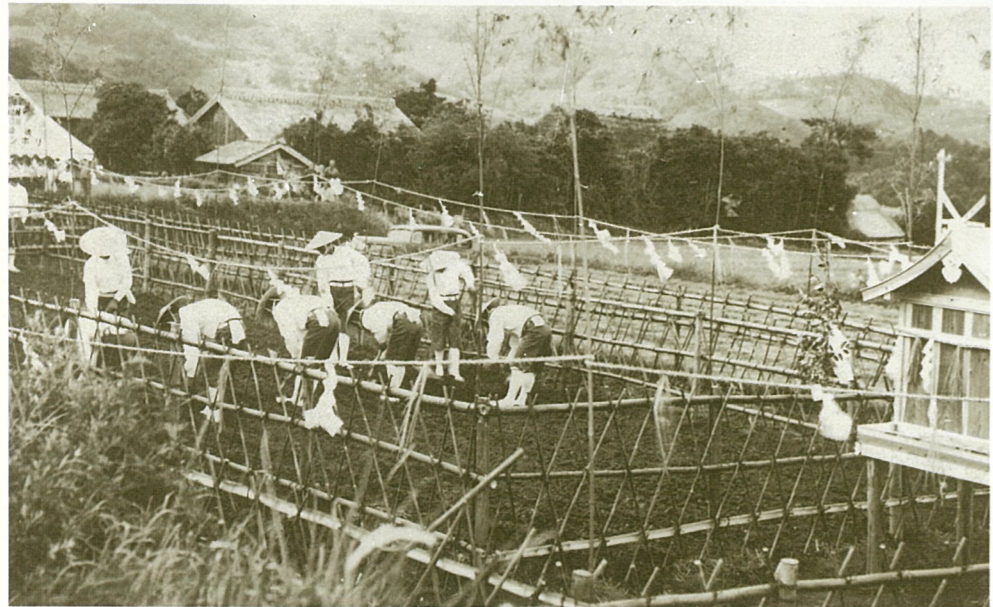


332

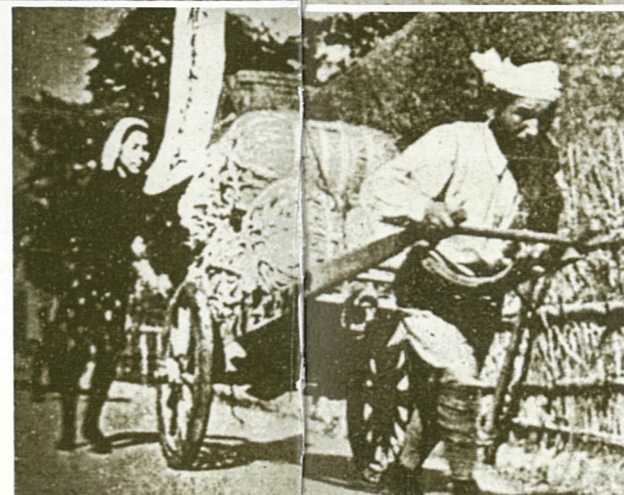


335

- 332●青年学校より供出米
- 333●入営記念
- 334●校旗と共に
- 335●婦人会の共同耕作
- 336●炭坑から戦地に送った写真  
(栢木炭坑)
- 337●大八車で
- 338●献穀奉耕畠



338



337



336



340



339



341



342



343



344

- 339●「御厨村古つわもの会」祈願祭(昭和12年)
- 340●愛国婦人会
- 341●国防婦人会
- 342●ペンをやすりに代えて(女子挺身隊)(昭和19年)
- 343●婦人会幹部
- 344●奉耕島

# 灯火管制



349



350



351

348



352

明日といはず  
今すぐ出さう  
ダイヤモンド

あなたのお手許にある  
ダイヤモンドを根こそぎ  
動員して一刻も早く  
兵器工場に送って下さい

十一月十四日まで(毎月1日)  
募集 標準物(ダイヤモンド)  
1カラット 1000粒  
即時鑑定 即金支拂  
買上額 交易密着

三越(目黒店) 坂岸(目黒店)  
松屋(目黒店) 松屋(目黒店)  
買上額 買上額

航空 軍 需 省  
工業 會

346



345

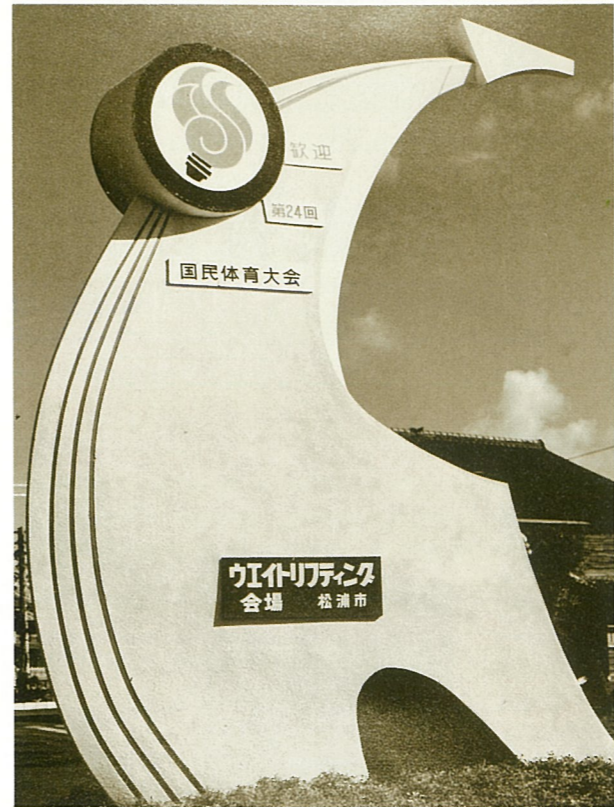


347

- 345●防火訓練
- 346●ぜいたくは敵だ!!
- 347●御厨殉国碑
- 348●戦地に送った家族写真(下高野)
- 349●焼夷弾に備えて(家庭防火群)
- 350●国防婦人会
- 351●出征兵士遺家族慰問演芸会
- 352●青年学校生徒



354



353

昭44・10・27～30

炬火・松浦へ

長将  
国民体育

- 353●駅前歓迎塔
- 354●天皇陛下御幸（昭和44年志佐駅）
- 355●閉会式（松浦高校会場）



355





360

- 356●三宅義信選手
- 357●公式ポスター
- 358・359●選手歓迎のタペ
- 360●前浜方面を炬火リレーする松浦高校生
- 361●三笠宮妃を迎えて
- 362●第2会場(志佐中)入口



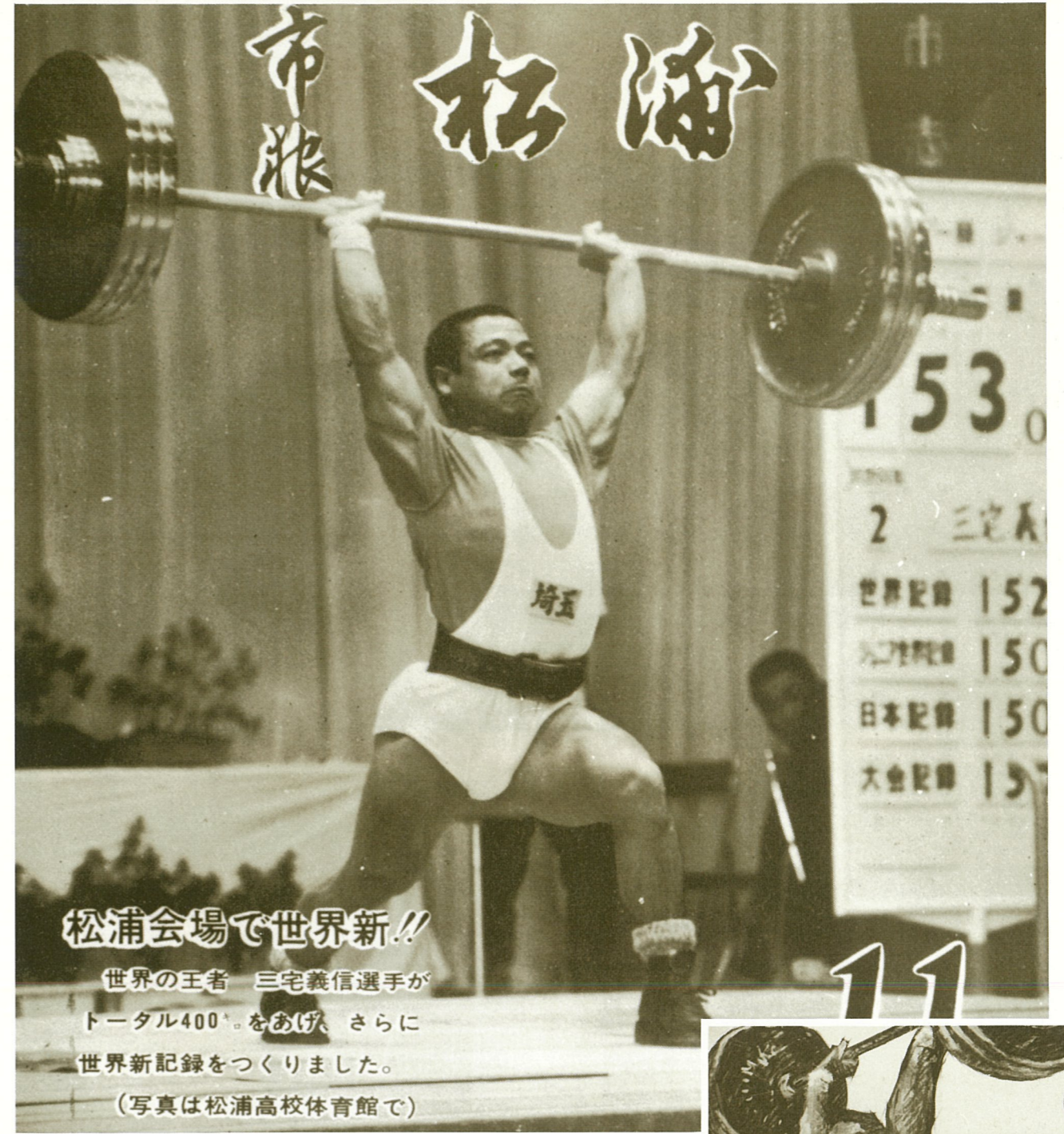
361



362



359



356



358



357

# 両陛下新緑の松浦路に御巡幸



天皇、皇后両陛下は、四月二十二日午後二時十分、四万五千市民がひとしく待ち受けるなかを新緑かおる松浦駅にお着きになりました。松浦駅にお着きになりました。松浦駅にお着きになりました。

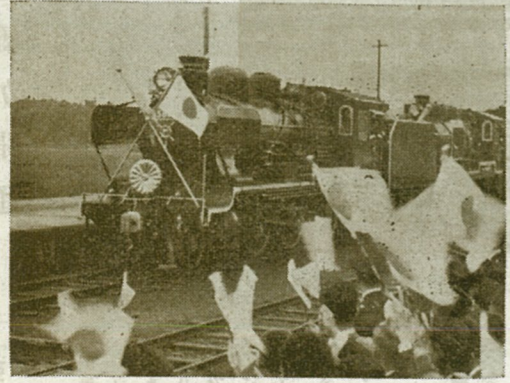
**ご元氣なお姿に  
市民の感激一しお**



発行所  
松浦市役所  
企画室  
電話代表210番

松浦市の人口

3月中転出入	△547人
3月中出生	75人
3月中死亡	△25人
増減	△497人
人口	43,748人
世帯	9,308戸



(お召列車松浦駅に到着)



特別奉迎者 ①  
左 根元ユキ子さん  
右 久野ミツ子さん

## = 奉迎特報 =



(松浦駅の奉迎アーチ)



(特別奉迎者) ②



(大浜附近の小学校児童)



(一般市民の奉迎)



(特別奉迎者) ③



(松浦市小学校合同鼓笛隊)

わずか三十秒でしたが市民の心を親しくご覧になつて満足そうに会釈しておられました。奉迎者一同も列車が見えなくなるまでその場を去る人もなく、両陛下の御無事を祈りながら立ちつづけている。ばかりでした。



363



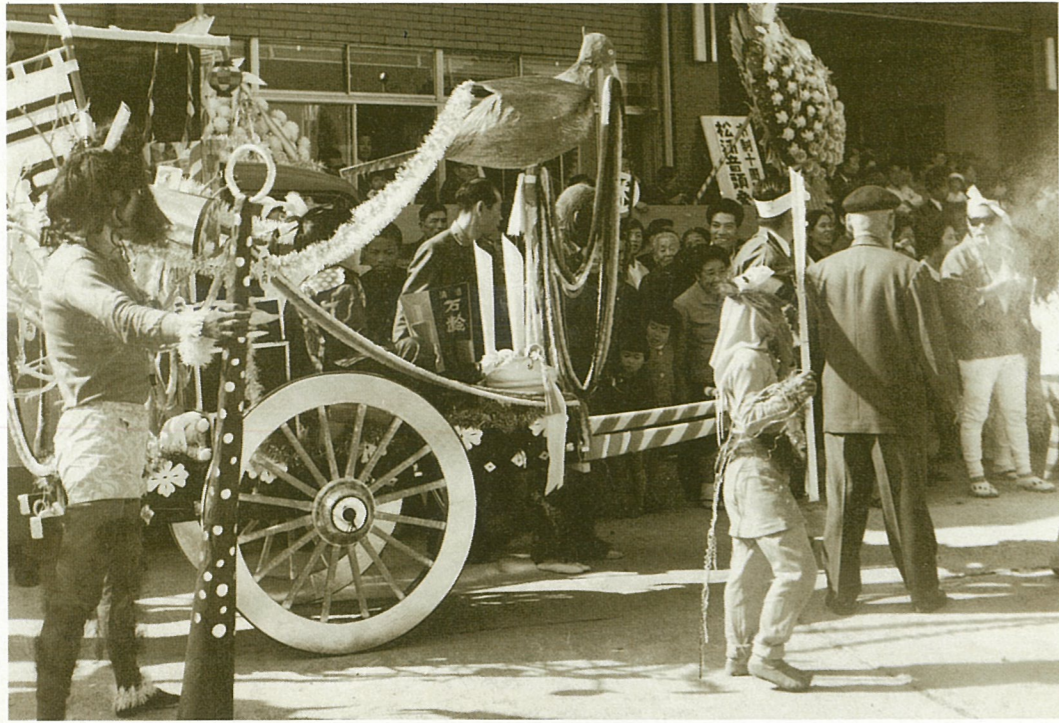
364

- 363●国体優勝者顕彰碑
- 364●市戦没者追悼式
- 365●寺ノ尾バス開通(昭和33年)
- 366●天皇巡幸を報じる市報(昭和36年)



365

あの日  
あのとろろ



369

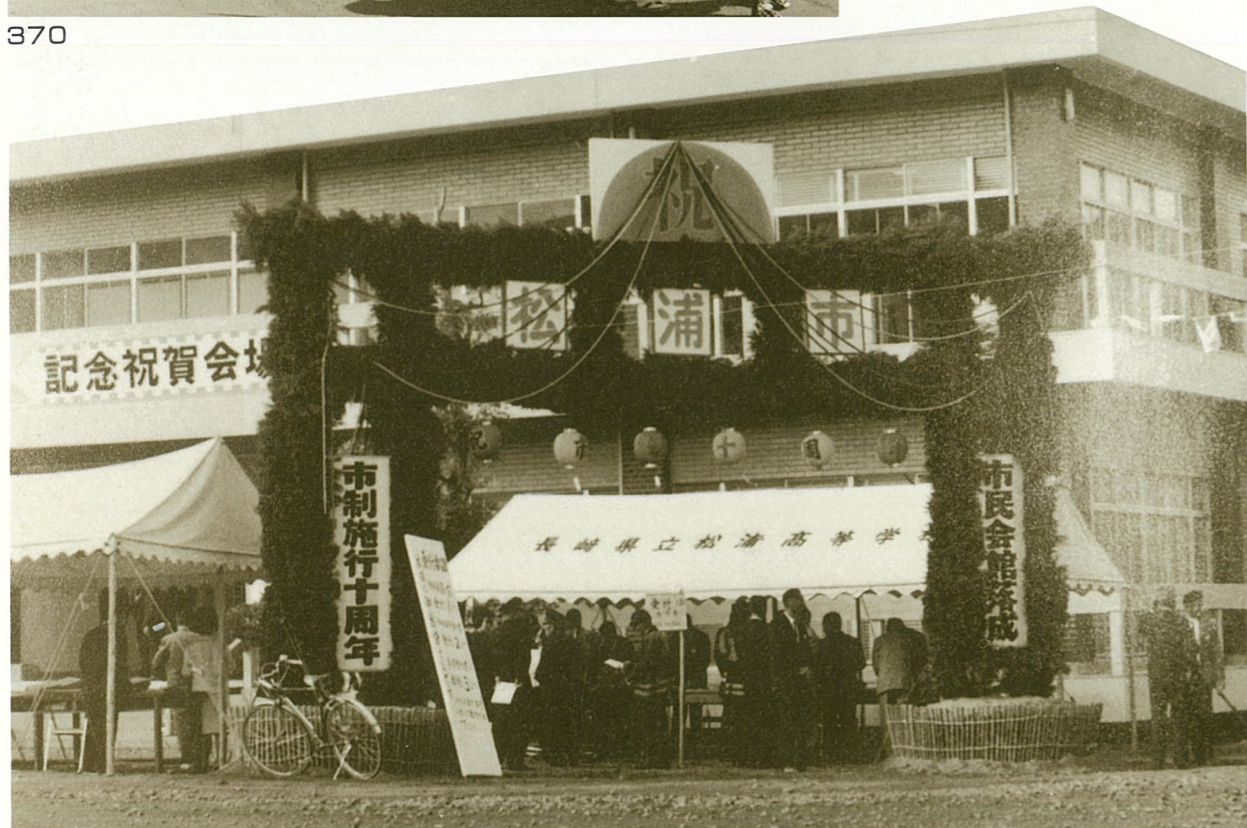


367



370

367●松山田浮立  
368●市制20周年  
369・370・371●市制10周年



371



368