

地域計画

策定年月日	令和7年3月13日
更新年月日	令和8年4月9日 (第1回)
目標年度	令和15年度
市町村名 (市町村コード)	松浦市 (42208)
地域名 (地域内農業集落名)	志佐3 (柚木川内、田ノ平、稗木場、横辺田、笛吹、長野)

注:「地域名」欄には、協議の場が設けられた区域を記載し、農林業センサスの農業集落名を記載してください。

1 地域における農業の将来の在り方

(1) 地域計画の区域の状況

区域内の農用地等面積(農業上の利用が行われる農用地等の区域)	150.10 ha
① 農業振興地域のうち農用地区域内の農地面積	125.14 ha
② 田の面積	110.72 ha
③ 畑の面積(果樹、茶等を含む)	37.67 ha
④ 区域内において、規模縮小などの意向のある農地面積の合計	2.46 ha
⑤ 区域内において、今後農業を担う者が引き受ける意向のある農地面積の合計	0.00 ha
(参考) 区域内における80才以上の農業者の農地面積の合計	18.72 ha
うち後継者不在の農業者の農地面積の合計	0.00 ha
(備考) 遊休農地(1号遊休農地)は1.65ha	

注1:①については、農業振興地域担当部局と調整の上、記載してください。

2:②及び③については、農業委員会の農地台帳の面積(現況地目)に基づき記載してください。

3:④については、規模縮小又は離農の意向のある農地面積を記載してください。

4:⑤については、区域内に特定することができない場合には、引き受ける意向のあるすべての農地面積を記載の上、備考欄にその旨記載してください。

5:(参考)の区域内における80才以上の農業者の農地面積等については、できる限り記載するように努めてください。

6:「区域内の農用地等面積」に遊休農地が含まれている場合には、備考欄にその面積を記載してください。

(2) 地域農業の現状及び課題

<p>【柚木川内地区】 農業従事者の高齢化が進んでおり、今後地域農業の担い手が不足し、現状を維持することも難しくなる可能性がある。県境に接する地域であるため、市外の農家が地域内の圃場を耕作するケースがあるが、市民ではないため補助制度等が摘要されない場合があり、担い手として期待できない。有害鳥獣被害を防ぐため、防護柵を設置しているが農家数の減少や高齢化により、地域点検や補修対応などが難しくなっている。</p> <p>【田ノ平地区、横辺田地区、笛吹地区】 当地域は、水稻や飼料作物を中心に農地の利用が行われている地域である。棚田の圃場が多く、形が不整形で狭い圃場もあり、作業効率が悪い。法面も複雑な形の圃場が多く、高齢化の進む中で除草等の作業も大変な状況にある。水路や農道等の農業用施設が劣化している箇所もあり、営農に支障をきたす場合もある。後継者のいない経営体もあり、今後離農等により耕作放棄地が多く発生するおそれがある。有害鳥獣の被害としてはイノシシによる被害が多く、防護柵をしていても被害が生じている圃場があったり、畦畔や石垣を壊される被害も発生している。</p> <p>【稗木場地区】 当地域では農業従事者の高齢化が進んでいるが後継者がいない農家も多く、離農者の農地が荒廃化するおそれがある。中山間地であるため狭い農地や段差のある農地が多く、作業効率は低い状況である。イノシシなどの鳥獣害被害も多く、その点も耕作意欲を低下させる一因となっている。このような状況から、現状を維持するので精一杯となっている。有害鳥獣対策として、ワイヤーメッシュ柵や電気柵を設置しているが、高齢化により維持管理も困難な状況となっている。</p> <p>【長野地区】 当地区は、中山間地特有の段差のある狭い農地も多く作業効率が悪い状況であり、機械が入らないような圃場から原野化が進んでいる。水路等の農業用施設の老朽化もあり、農業用水が不足している圃場などもある。なお、中山間地域等直接支払事業や多面的機能支払事業の活用区域では、農業者以外の方を含め農地の保全・管理、草刈作業等環境整備に努めている。 有害鳥獣対策については、捕獲隊が4組織あり日常的な捕獲活動を行っている。防護柵についても設置をしているが、イノシシによる農作物被害が発生している状況にある。</p>

(3) 地域における農業の将来の在り方(作物の生産や栽培方法については、必須記載事項)

<p>【柚木川内地区】 水田活用直接支払交付金の5年水張ルールや畑地化促進事業など、地域農業に影響のある施策が運用されているが、要件が厳しく地域で活用するのは難しい。そうした中、持続可能な地域農業を確立するため、地域内外から新たな担い手が入りやすい環境づくりが必要である。</p> <p>【田ノ平地区、横辺田地区、笛吹地区】 離農者や受け手がなくなった圃場の荒廃化を防ぐため、地域の担い手が有効活用できるように検討する。また、耕作ができる状態を保つためにも、中山間地域等直接支払制度や多面的機能支払交付金事業等を活用し、地域全体として圃場を守っていく。作業の効率化をはかるためには機械導入が必要であるが、近年は機械の値段も高くなっており個人での購入が厳しくなっているため、機械利用組合による共同導入も検討したい。水稻以外で、地域の実情に応じた高収益作物への転換も検討する。</p> <p>【稗木場地区】 水稻、繁殖牛、茶等、多品目の作物による営農を行っている地域である。小規模で、不整形な圃場も多く、10年後には営農の継続が困難になる経営体もあると思われるため、担い手への農地の集積・集約を進め、農作業の効率化を図っていく。米の値段が安いこと、高収益作物への転換も検討する。イノシシ被害の対策については防護柵を設置しているが効果が十分でないため、施設の維持管理や点検を行う体制を構築したり、緩衝地帯の設置するなど取組を強化したい。</p> <p>【長野地区】 水稻を中心に肉用牛(繁殖)が盛んな地域であるため、水稻に併せ農地の有効活用の観点から飼料作物の作付けも推進していく。離農者や後継者のいない農地については、圃場整備地を中心に認定農業者等の担い手に農地を集約し、農地の維持に努めていく。 農業経営を今後も維持していくため、地域の担い手及び若手農家を中心に労力の軽減対策を検討する。</p>

2 農業の将来の在り方に向けた農用地の効率的かつ総合的な利用に関する目標

(1) 農用地の効率的かつ総合的な利用に関する方針			
<p>【柚木川内地区】 農振農用地の範囲内で基盤整備が完了している区域を中心として、その周辺農地を含め集約・集積を行う区域とする。また、遊休農地や耕作が困難な農地については保全・管理を行う区域とする。</p> <p>【田ノ平地区、横辺田地区、笛吹地区、稗木場地区】 農振農用地区域内の農地及びその周辺の農地を農業上の利用が行われる区域とする。</p> <p>【長野地区】 農振農用地区域内の農地及びその周辺の農地を農業上の利用が行われる区域とする。</p>			
(2) 担い手(効率的かつ安定的な経営を営む者)に対する農用地の集積に関する目標			
現状の集積率	38.34	%	将来の目標とする集積率
			82 %
(3) 農用地の集団化(集約化)に関する目標			
担い手による農地の集積を進めるが、担い手同士の調整に基づき、農作業の効率化を図れる範囲で集約していく。			

3 農業者及び区域内の関係者が2の目標を達成するためとるべき必要な措置

(1) 農用地の集積、集団化の取組	
<p>【柚木川内地区】 基盤整備が完了している圃場は利用率が高いため、今後も担い手への集積・集約を促進する。未実施地区についても農地中間管理機構を活用した集積・集約を図る。</p> <p>【田ノ平地区、横辺田地区、笛吹地区】 離農者や受け手がなくなった圃場については、極力担い手へ引き継げるよう地域全体で検討する。</p> <p>【稗木場地区】 農地中間管理機構を活用して、認定農業者をはじめ既存の大規模経営体や新規就農者などの意欲ある経営体へ農地の集積・集約を進める。令和7年度、地域集約協力金を活用し集積を図った。</p> <p>【長野地区】 農地中間管理機構を活用して、認定農業者等今後地域内の担い手となる経営体へ集積・集約化を図る。令和7年度、地域集約協力金を活用し集積を図った。</p>	
(2) 農地中間管理機構の活用方法	
<p>【柚木川内地区】 高齢化等により耕作者が不在となった圃場について、担い手への集積・集約がスムーズに行えるよう、農地最適化推進委員などと連携を図りながら集積・集約を図る。</p> <p>【田ノ平地区、横辺田地区、笛吹地区】 離農者や受け手がなくなった圃場については農地中間管理機構に貸し付け、担い手へ段階的に集約する。</p> <p>【稗木場地区】 農地中間管理機構を活用しつつ、農業者の経営状況に応じて段階的集約を進める。</p> <p>【長野地区】 離農する農家や規模縮小する農家の農地について情報収集を図るとともに、農地中間管理機構を介しての集積・集約化を図る。</p>	

<p>(3) 基盤整備事業への取組</p> <p>【柚木川内地区】 基盤整備を行っていない地域については、中山間地域等直接支払制度等を活用し老朽化した水路や農道等の整備を行う。また、基盤整備事業については、担い手ニーズに応じて実施を検討する。</p> <p>【田ノ平地区、横辺田地区、笛吹地区】 棚田状態の圃場が多く、大区画の基盤整備を実施することは難しいので、中山間地域等直接支払制度や多面的機能支払交付金事業等の補助事業を活用し、農業用施設の維持補修・延命化を検討する。担い手の意向に応じて、各種補助事業を活用し基盤整備事業も検討する。</p> <p>【稗木場地区】 農道、水路の補修や管理を多面的機能支払交付金事業や中山間地域直接支払交付金事業を活用しながら実施していく。</p> <p>【長野地区】 圃場整備を実施していない農地についての農地や水路の改善については、中山間地域等直接支払事業や多面的機能支払事業などの補助金を有効活用し、農地の有効活用及び農業の生産性向上を図る。なお、地域農業の担い手のニーズを踏まえ、必要に応じて国等の補助を活用し圃場整備事業に取り組む。</p>
<p>(4) 多様な経営体の確保・育成の取組</p> <p>【柚木川内地区】 農業体験会の実施など地域内外からの担い手を募る催しなどを検討し、将来の担い手の確保を図る。</p> <p>【田ノ平地区、横辺田地区、笛吹地区】 JAや県、市などの関係機関と連携し、法人や個人等の新規参入者確保を検討する。</p> <p>【稗木場地区】 既存の担い手に農地を集積・集約し、地域の農地を守りながら、若手のリーダー育成を進めていく。</p> <p>【長野地区】 圃場整備を実施していない農地についての農地や水路の改善については、中山間地域等直接支払事業や多面的機能支払事業などの補助金を有効活用し、農地の有効活用及び農業の生産性向上を図る。なお、地域農業の担い手のニーズを踏まえ、必要に応じて国等の補助を活用し圃場整備事業に取り組む。</p>
<p>(5) 農業協同組合等の農業支援サービス事業者等への農作業委託の取組</p> <p>【柚木川内地区】 地域内で実施している農業支援サービス事業者や団体等がないため、JAと連携しながら農作業受託や省力化機械の共同利用等の方法を検討する。</p> <p>【田ノ平地区、横辺田地区、笛吹地区】 共同利用の機械の導入を行い農地の保安全管理を図る。</p> <p>【稗木場地区】 作業の効率化が期待できる防除作業は、農業支援サービス事業者等への委託を検討する。</p> <p>【長野地区】 農業従事者の労力軽減や労働時間の短縮など、農業経営の効率化を見込めるものについて検討していく。</p>

以下任意記載事項(地域の実情に応じて、必要な事項を選択し、取組内容を記載してください)

<input checked="" type="checkbox"/> ①鳥獣被害防止対策	<input type="checkbox"/> ②有機・減農薬・減肥料	<input type="checkbox"/> ③スマート農業	<input type="checkbox"/> ④畑地化・輸出等	<input type="checkbox"/> ⑤果樹等
<input type="checkbox"/> ⑥燃料・資源作物等	<input type="checkbox"/> ⑦保全・管理等	<input type="checkbox"/> ⑧農業用施設	<input type="checkbox"/> ⑨耕畜連携等	<input type="checkbox"/> ⑩その他
<p>【選択した上記の取組内容】</p> <p>【柚木川内地区】 ①イノシシの被害が拡大しないよう地域による防護柵の維持管理、有害鳥獣の目撃・被害状況の情報共有など、地域全体での対策ができるような体制を構築する。</p> <p>【田ノ平地区、横辺田地区、笛吹地区】 ①イノシシの被害が拡大しないよう捕獲隊の隊員による被害防止活動を中心に、イノシシの捕獲に取り組む。</p> <p>【稗木場地区】 ①鳥獣害被害が深刻であり地域内で協力し、対策に取り組んでいく。</p> <p>【長野地区】 ①イノシシの被害が拡大しないよう地域による防護柵の維持管理を徹底する。また、捕獲隊活動により地域の有害鳥獣の個体減少に務める。 ⑩地域内の農業を担う者等変更が生じた場合には、地域計画の見直しを農業委員、農地利用最適化推進委員等の地域代表者への確認や書面やホームページ等による簡易な方法による協議を行う。</p> <p>【全般】 ⑩地域内の農業を担う者等変更が生じた場合には、地域計画の見直しを農業委員、農地利用最適化推進委員等の地域代表者への確認や書面やホームページ等による簡易な方法による協議を行う。</p>				

4 地域内の農業を担う者一覧(目標地図に位置付ける者)

属性	農業を担う者 (氏名・名称)	現状			10年後 (目標年度:令和 15 年度)				
		経営作目等	経営面積	作業受託面積	経営作目等	経営面積	作業受託面積	目標地図上の表示	備考
	別紙1へ		ha	ha		ha	ha		
		ha	ha		ha	ha			
		ha	ha		ha	ha			
		ha	ha		ha	ha			
		ha	ha		ha	ha			
		ha	ha		ha	ha			
		ha	ha		ha	ha			
		ha	ha		ha	ha			
		ha	ha		ha	ha			
		ha	ha		ha	ha			
		ha	ha		ha	ha			
		ha	ha		ha	ha			
		ha	ha		ha	ha			
計		0経営体	0 ha	0 ha	0 ha	0 ha			

- 注1:「属性」欄には、認定農業は「認農」、認定新規就農者は「認就」、法人化を行うことが確実であると市町村が判断する集落営農は「集」、基本構想水準到達者は「到達」、農業協同組合は「農協」、農業支援サービス事業者(農協を除く)は「サ」、上記に該当しない農用地等を継続的に利用する者は「利用者」の属性を記載してください。
- 2:「経営面積」「作業受託面積」欄には、地域計画の対象地域内における農業を担う者の経営面積、作業受託面積を記載してください。
- 3:農業を担う者に位置付ける場合は、できる限りその者から同意を得ていること。
- 4:作業受託面積には、基幹3作業の実面積を記載してください。なお特定農作業受託面積は、作業受託面積に含めず、経営面積に含めてください。
- 5:備考欄には、農業を担う者として位置付けられた者に不測の事態に備えて、代わりに利用する者を記載するよう努めてください。

5 農業支援サービス事業者一覧(任意記載事項)

番号	事業体名 (氏名・名称)	作業内容	対象品目

6 目標地図(別添のとおり)

7 基盤法第22条の3(地域計画に係る提案の特例)を活用する場合には、以下を記載してください。

農用地所有者等数(人)		うち計画同意者数(人・%)	
-------------	--	---------------	--

- 注1:「農用地所有者等」欄には、区域内の農用地等の所有者、賃借人等の使用収益権者の数を記載してください。
- 注2:「うち計画同意者数」欄には、同意者数を記載してください。
- 注3:提案する地区の対象となる範囲を目標地図に明記してください。

(留意事項)

農業を担う者を位置付ける際、これらの者の氏名が含まれた地域計画について、法令に基づく手続として、本人の同意なく、関係者の意見聴取や、地域計画の案の縦覧、地域計画の公告を行うことができますが、個人情報保有するに当たっては、利用目的をできる限り特定し、本人から直接書面に記録された個人情報を取得するときは、あらかじめ、本人に対し、その利用目的を明示してください。

また、市町村の公報への掲載等とは別に、インターネットの利用により関係者以外の不特定多数に対して情報を提供する場合は、氏名を削除するなど配慮してください。

必要に応じて区域内の農用地の一覧を参考として添付してください。

4 地域内の農業を担う者一覧(目標地図に位置付ける者)

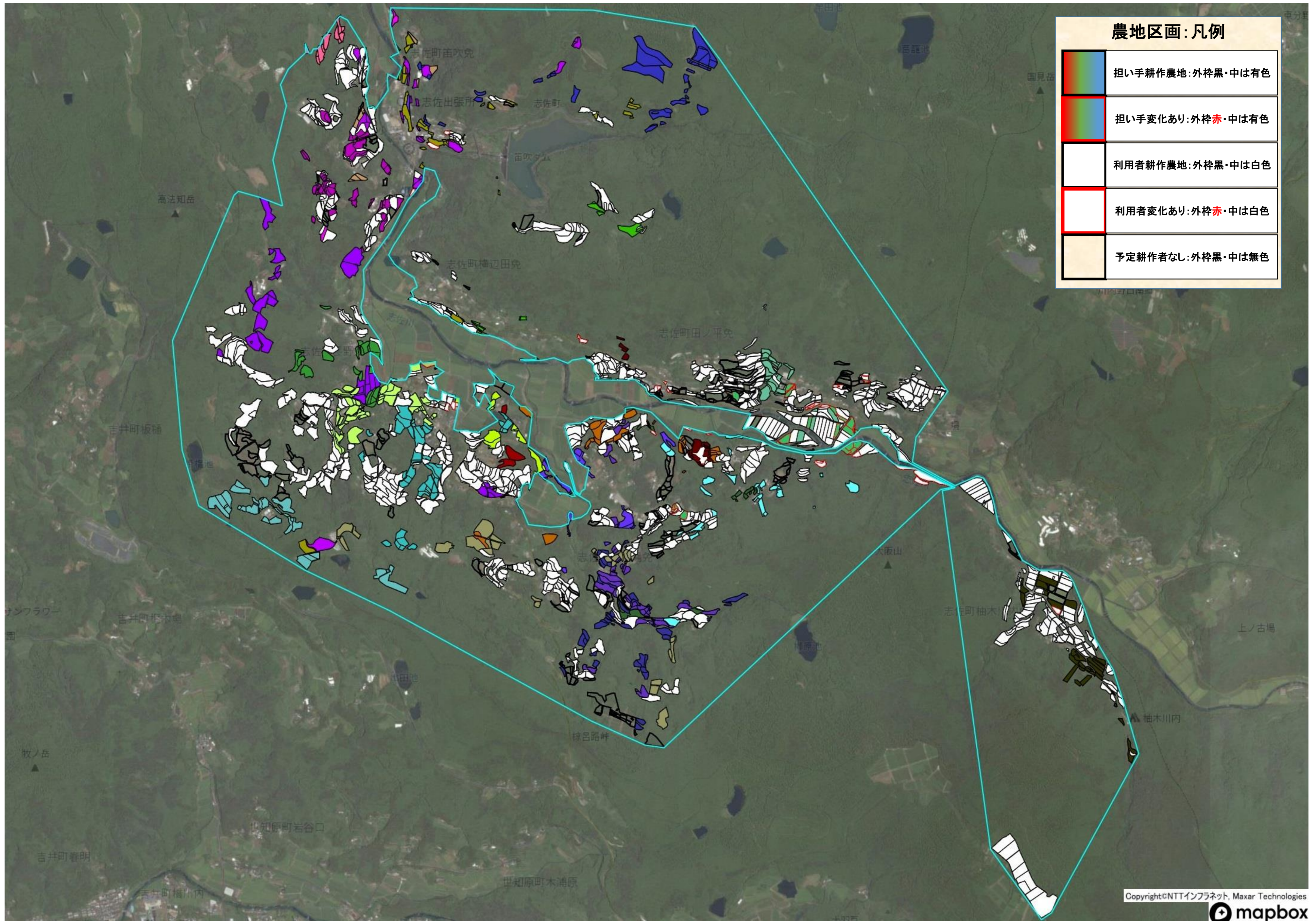
属性	農業を担う者 (氏名・名称)	現状			10年後 (目標年度:令和 15 年度)					
		経営作目等	経営面積	作業受託面積	経営作目等	経営面積	作業受託面積	目標地図上の表示	備考	
1	認農	A	繁殖牛	5.92 ha	- ha	繁殖牛	5.82 ha	- ha		
2	到達	B	繁殖牛	5.18 ha	- ha	繁殖牛	5.18 ha	- ha		
3	到達	C	水稲	5.00 ha	- ha	水稲	5.00 ha	- ha		
4	認農	D	繁殖牛	4.42 ha	- ha	繁殖牛	2.82 ha	- ha		
5	認農	E	茶	3.93 ha	- ha	茶	3.93 ha	- ha		
6	利用者	F	水稲	2.98 ha	- ha	水稲	1.37 ha	- ha		
7	認農	G	茶	2.97 ha	- ha	茶	2.97 ha	- ha		
8	認農	H	酪農	2.92 ha	- ha	酪農	2.92 ha	- ha		
9	認農	I	繁殖牛	2.52 ha	- ha	繁殖牛	2.52 ha	- ha		
10	利用者	J	水稲	2.48 ha	- ha	水稲	2.48 ha	- ha		
11	到達	K	水稲	2.38 ha	- ha	水稲	2.38 ha	- ha		
12	認農	L	繁殖牛	2.32 ha	- ha	繁殖牛	2.32 ha	- ha		
13	利用者	M	水稲	2.08 ha	- ha	水稲	2.08 ha	- ha		
14	認農	N	茶、水稲	1.98 ha	- ha	茶、水稲	1.98 ha	- ha		
15	認農	O	繁殖牛	1.97 ha	- ha	繁殖牛	1.97 ha	- ha		
16	認農	P	繁殖牛・水稲	1.90 ha	- ha	繁殖牛・水稲	1.90 ha	- ha		
17	到達	Q	繁殖牛	1.86 ha	- ha	繁殖牛	1.86 ha	- ha		
18	認農	R	施設野菜	1.69 ha	- ha	施設野菜	1.69 ha	- ha		
19	認農	S	繁殖牛	1.62 ha	- ha	繁殖牛	1.62 ha	- ha		
20	利用者	T	水稲	1.62 ha	- ha	水稲	1.60 ha	- ha		
21	利用者	U	水稲	1.61 ha	- ha	水稲	0.00 ha	- ha		
22	利用者	V	水稲	1.58 ha	- ha	水稲	1.58 ha	- ha		
23	認農	W	繁殖牛	1.53 ha	- ha	繁殖牛	1.53 ha	- ha		
24	利用者	X	水稲	1.53 ha	- ha	水稲	1.53 ha	- ha		
25	利用者	Y	水稲	1.53 ha	- ha	水稲	1.53 ha	- ha		
26	利用者	Z	水稲	1.46 ha	- ha	水稲	0.00 ha	- ha		
27	利用者	AA	水稲	1.39 ha	- ha	水稲	1.39 ha	- ha		
28	利用者	AB	水稲	1.36 ha	- ha	水稲	0.25 ha	- ha		
29	利用者	AC	水稲	1.34 ha	- ha	水稲	1.34 ha	- ha		
30	認農	AD	繁殖牛、水稲	1.34 ha	- ha	繁殖牛、水稲	1.34 ha	- ha		
31	利用者	AE	水稲	1.28 ha	- ha	水稲	1.28 ha	- ha		
32	利用者	AF	水稲	1.28 ha	- ha	水稲	0.00 ha	- ha		
33	利用者	AG	水稲	1.23 ha	- ha	水稲	1.23 ha	- ha		
34	利用者	AH	水稲	1.19 ha	- ha	水稲	1.19 ha	- ha		
35	利用者	AI	水稲	1.16 ha	- ha	水稲	1.16 ha	- ha		
36	利用者	AJ	水稲	1.13 ha	- ha	水稲	1.13 ha	- ha		
37	利用者	AK	水稲	1.08 ha	- ha	水稲	0.60 ha	- ha		
38	利用者	AL	水稲	1.05 ha	- ha	水稲	1.05 ha	- ha		
39	利用者	AM	水稲	1.03 ha	- ha	水稲	1.03 ha	- ha		
40	認農	AN	繁殖牛	1.03 ha	- ha	繁殖牛	1.03 ha	- ha		
41	利用者	AO	水稲	1.02 ha	- ha	水稲	1.02 ha	- ha		
42	利用者	AP	水稲	0.98 ha	- ha	水稲	0.36 ha	- ha		
43	利用者	AQ	水稲	0.97 ha	- ha	水稲	0.00 ha	- ha		
44	利用者	AR	水稲	0.91 ha	- ha	水稲	0.91 ha	- ha		
45	利用者	AS	水稲	0.87 ha	- ha	水稲	0.87 ha	- ha		
46	利用者	AT	水稲	0.86 ha	- ha	水稲	0.86 ha	- ha		
47	認農	AU	繁殖牛、水稲	0.84 ha	- ha	繁殖牛、水稲	0.84 ha	- ha		
48	利用者	AV	繁殖牛・水稲	0.81 ha	- ha	繁殖牛・水稲	0.81 ha	- ha		
49	利用者	AW	繁殖牛	0.81 ha	- ha	繁殖牛	0.81 ha	- ha		
50	利用者	AX	水稲	0.80 ha	- ha	水稲	0.80 ha	- ha		
51	認農	AY	繁殖牛	0.79 ha	- ha	繁殖牛	0.79 ha	- ha		
52	利用者	AZ	水稲	0.78 ha	- ha	水稲	0.78 ha	- ha		
53	利用者	BA	水稲	0.76 ha	- ha	水稲	0.76 ha	- ha		
54	利用者	BB	水稲	0.74 ha	- ha	水稲	0.74 ha	- ha		
55	利用者	BC	水稲	0.73 ha	- ha	水稲	0.60 ha	- ha		
56	認農	BD	繁殖牛	0.73 ha	- ha	繁殖牛	0.73 ha	- ha		
57	利用者	BE	水稲	0.71 ha	- ha	水稲	0.71 ha	- ha		
58	利用者	BF	水稲	0.70 ha	- ha	水稲	0.70 ha	- ha		
59	到達	BG	繁殖牛	0.70 ha	- ha	繁殖牛	0.70 ha	- ha		
60	利用者	BH	水稲	0.69 ha	- ha	水稲	0.25 ha	- ha		
61	利用者	BI	水稲	0.67 ha	- ha	水稲	0.67 ha	- ha		
62	利用者	BJ	水稲	0.67 ha	- ha	水稲	0.67 ha	- ha		
63	利用者	BK	水稲	0.65 ha	- ha	水稲	0.65 ha	- ha		

4 地域内の農業を担う者一覧(目標地図に位置付ける者)

属性	農業を担う者 (氏名・名称)	現状			10年後 (目標年度:令和 15 年度)					
		経営作目等	経営面積	作業受託面積	経営作目等	経営面積	作業受託面積	目標地図上の表示	備考	
64	利用者	BL	水稲	0.64 ha	- ha	水稲	0.64 ha	- ha		
65	利用者	BM	水稲	0.62 ha	- ha	水稲	0.62 ha	- ha		
66	利用者	BN	水稲	0.61 ha	- ha	水稲	0.61 ha	- ha		
67	利用者	BO	水稲	0.61 ha	- ha	水稲	0.00 ha	- ha		
68	利用者	BP	水稲	0.61 ha	- ha	水稲	0.00 ha	- ha		
69	利用者	BQ	水稲	0.58 ha	- ha	水稲	0.58 ha	- ha		
70	利用者	BR	水稲	0.58 ha	- ha	水稲	0.58 ha	- ha		
71	利用者	BS	水稲	0.57 ha	- ha	水稲	0.57 ha	- ha		
72	利用者	BT	茶	0.56 ha	- ha	茶	0.56 ha	- ha		
73	利用者	BU	水稲	0.56 ha	- ha	水稲	0.56 ha	- ha		
74	利用者	BV	水稲	0.55 ha	- ha	水稲	0.55 ha	- ha		
75	利用者	BW	水稲	0.53 ha	- ha	水稲	0.53 ha	- ha		
76	到達	BX	繁殖牛	0.53 ha	- ha	繁殖牛	0.53 ha	- ha		
77	利用者	BY	水稲	0.52 ha	- ha	水稲	0.52 ha	- ha		
78	利用者	BZ	水稲	0.51 ha	- ha	水稲	0.51 ha	- ha		
79	利用者	CA	水稲	0.50 ha	- ha	水稲	0.50 ha	- ha		
80	利用者	CB	水稲	0.50 ha	- ha	水稲	0.50 ha	- ha		
81	認農	CC	繁殖牛	0.50 ha	- ha	繁殖牛	0.50 ha	- ha		
82	利用者	CD	水稲	0.49 ha	- ha	水稲	0.49 ha	- ha		
83	利用者	CE	水稲	0.49 ha	- ha	水稲	0.49 ha	- ha		
84	利用者	CF	水稲	0.49 ha	- ha	水稲	0.49 ha	- ha		
85	利用者	CG	水稲	0.47 ha	- ha	水稲	0.47 ha	- ha		
86	利用者	CH	水稲	0.46 ha	- ha	水稲	0.46 ha	- ha		
87	利用者	CI	水稲	0.45 ha	- ha	水稲	0.45 ha	- ha		
88	利用者	CJ	水稲	0.43 ha	- ha	水稲	0.43 ha	- ha		
89	利用者	CK	水稲	0.42 ha	- ha	水稲	0.42 ha	- ha		
90	利用者	CL	繁殖牛	0.42 ha	- ha	繁殖牛	0.42 ha	- ha		
91	利用者	CM	水稲	0.41 ha	- ha	水稲	0.41 ha	- ha		
92	利用者	CN	水稲	0.41 ha	- ha	水稲	0.41 ha	- ha		
93	利用者	CO	水稲	0.40 ha	- ha	水稲	0.00 ha	- ha		
94	利用者	CP	水稲	0.39 ha	- ha	水稲	0.39 ha	- ha		
95	利用者	CQ	水稲	0.39 ha	- ha	水稲	0.39 ha	- ha		
96	利用者	CR	水稲	0.39 ha	- ha	水稲	0.00 ha	- ha		
97	利用者	CS	水稲	0.38 ha	- ha	水稲	0.38 ha	- ha		
98	利用者	CT	水稲	0.36 ha	- ha	水稲	0.36 ha	- ha		
99	利用者	CU	水稲	0.36 ha	- ha	水稲	0.36 ha	- ha		
100	利用者	CV	水稲	0.35 ha	- ha	水稲	0.35 ha	- ha		
101	利用者	CW	水稲	0.35 ha	- ha	水稲	0.35 ha	- ha		
102	利用者	CX	水稲	0.35 ha	- ha	水稲	0.35 ha	- ha		
103	利用者	CY	水稲	0.35 ha	- ha	水稲	0.35 ha	- ha		
104	利用者	CZ	水稲	0.35 ha	- ha	水稲	0.35 ha	- ha		
105	利用者	DA	水稲	0.35 ha	- ha	水稲	0.35 ha	- ha		
106	利用者	DB	水稲	0.34 ha	- ha	水稲	0.18 ha	- ha		
107	利用者	DC	水稲	0.33 ha	- ha	水稲	0.33 ha	- ha		
108	利用者	DD	水稲	0.32 ha	- ha	水稲	0.32 ha	- ha		
109	利用者	DE	水稲	0.32 ha	- ha	水稲	0.32 ha	- ha		
110	利用者	DF	水稲	0.31 ha	- ha	水稲	0.31 ha	- ha		
111	利用者	DG	水稲	0.30 ha	- ha	水稲	0.30 ha	- ha		
112	利用者	DH	繁殖牛	0.29 ha	- ha	繁殖牛	0.29 ha	- ha		
113	利用者	DI	水稲	0.28 ha	- ha	水稲	0.28 ha	- ha		
114	利用者	DJ	水稲	0.28 ha	- ha	水稲	0.28 ha	- ha		
115	利用者	DK	水稲	0.28 ha	- ha	水稲	0.28 ha	- ha		
116	利用者	DL	水稲	0.28 ha	- ha	水稲	0.28 ha	- ha		
117	利用者	DM	水稲	0.28 ha	- ha	水稲	0.28 ha	- ha		
118	利用者	DN	水稲	0.26 ha	- ha	水稲	0.26 ha	- ha		
119	利用者	DO	水稲	0.26 ha	- ha	水稲	0.26 ha	- ha		
120	利用者	DP	繁殖牛、水稲	0.26 ha	- ha	繁殖牛、水稲	0.26 ha	- ha		
121	利用者	DQ	水稲	0.25 ha	- ha	水稲	0.25 ha	- ha		
122	利用者	DR	水稲	0.25 ha	- ha	水稲	0.14 ha	- ha		
123	利用者	DS	水稲	0.25 ha	- ha	水稲	0.25 ha	- ha		
124	利用者	DT	水稲	0.23 ha	- ha	水稲	0.23 ha	- ha		
125	認農	DU	繁殖牛、水稲	0.22 ha	- ha	繁殖牛、水稲	0.22 ha	- ha		
126	利用者	DV	水稲	0.21 ha	- ha	水稲	0.21 ha	- ha		

4 地域内の農業を担う者一覧(目標地図に位置付ける者)

属性	農業を担う者 (氏名・名称)	現状			10年後 (目標年度:令和 15 年度)				
		経営作目等	経営面積	作業受託 面積	経営作目等	経営面積	作業受託 面積	目標地図上 の表示	備考
127	利用者 DW	水稲	0.21 ha	- ha	水稲	0.21 ha	- ha		
128	利用者 DX	水稲	0.21 ha	- ha	水稲	0.00 ha	- ha		
129	利用者 DY	水稲	0.20 ha	- ha	水稲	0.20 ha	- ha		
130	利用者 DZ	水稲	0.20 ha	- ha	水稲	0.20 ha	- ha		
131	利用者 EA	水稲	0.20 ha	- ha	水稲	0.20 ha	- ha		
132	利用者 EB	水稲	0.19 ha	- ha	水稲	0.19 ha	- ha		
133	利用者 EC	水稲	0.18 ha	- ha	水稲	0.18 ha	- ha		
134	利用者 ED	水稲	0.18 ha	- ha	水稲	0.18 ha	- ha		
135	利用者 EE	水稲	0.18 ha	- ha	水稲	0.18 ha	- ha		
136	利用者 EF	水稲	0.18 ha	- ha	水稲	0.18 ha	- ha		
137	利用者 EG	水稲	0.15 ha	- ha	水稲	0.15 ha	- ha		
138	利用者 EH	露地野菜	0.15 ha	- ha	露地野菜	0.00 ha	- ha		
139	認農 EI	施設野菜	0.13 ha	- ha	施設野菜	0.13 ha	- ha		
140	利用者 EJ	水稲	0.13 ha	- ha	水稲	0.13 ha	- ha		
141	利用者 EK	水稲	0.12 ha	- ha	水稲	0.00 ha	- ha		
142	利用者 EL	水稲	0.12 ha	- ha	水稲	0.12 ha	- ha		
143	利用者 EM	水稲	0.11 ha	- ha	水稲	0.11 ha	- ha		
144	利用者 EN	水稲	0.11 ha	- ha	水稲	0.11 ha	- ha		
145	利用者 EO	水稲	0.10 ha	- ha	水稲	0.10 ha	- ha		
146	利用者 EP	水稲	0.10 ha	- ha	水稲	0.10 ha	- ha		
147	利用者 EQ	水稲	0.09 ha	- ha	水稲	0.09 ha	- ha		
148	利用者 ER	水稲	0.09 ha	- ha	水稲	0.09 ha	- ha		
149	利用者 ES	水稲	0.09 ha	- ha	水稲	0.00 ha	- ha		
150	利用者 ET	水稲	0.08 ha	- ha	水稲	0.08 ha	- ha		
151	利用者 EU	水稲	0.08 ha	- ha	水稲	0.08 ha	- ha		
152	利用者 EV	水稲	0.08 ha	- ha	水稲	0.00 ha	- ha		
153	利用者 EW	水稲	0.08 ha	- ha	水稲	0.08 ha	- ha		
154	利用者 EX	水稲	0.07 ha	- ha	水稲	0.00 ha	- ha		
155	利用者 EY	水稲	0.07 ha	- ha	水稲	0.00 ha	- ha		
156	利用者 EZ	水稲	0.07 ha	- ha	水稲	0.00 ha	- ha		
157	利用者 FA	水稲	0.06 ha	- ha	水稲	0.06 ha	- ha		
158	利用者 FB	水稲	0.06 ha	- ha	水稲	0.06 ha	- ha		
159	利用者 FC	水稲	0.06 ha	- ha	水稲	0.06 ha	- ha		
160	利用者 FD	露地野菜	0.05 ha	- ha	露地野菜	0.05 ha	- ha		
161	利用者 FE	繁殖牛	0.05 ha	- ha	繁殖牛	0.05 ha	- ha		
162	利用者 FF	水稲	0.05 ha	- ha	水稲	0.00 ha	- ha		
163	利用者 FG	水稲	0.05 ha	- ha	水稲	0.00 ha	- ha		
164	利用者 FH	水稲	0.05 ha	- ha	水稲	0.05 ha	- ha		
165	利用者 FI	水稲	0.04 ha	- ha	水稲	0.00 ha	- ha		
166	利用者 FJ	水稲	0.03 ha	- ha	水稲	0.00 ha	- ha		
167	利用者 FK	水稲	0.03 ha	- ha	水稲	0.00 ha	- ha		
168	利用者 FL	水稲	0.03 ha	- ha	水稲	0.03 ha	- ha		
169	利用者 FM	水稲	0.03 ha	- ha	水稲	0.00 ha	- ha		
170	利用者 FN	水稲	0.03 ha	- ha	水稲	0.03 ha	- ha		
171	利用者 FO	露地野菜	0.03 ha	- ha	露地野菜	0.00 ha	- ha		
172	利用者 FP	繁殖牛・水稲	0.03 ha	- ha	繁殖牛・水稲	0.03 ha	- ha		
173	利用者 FQ	水稲	0.02 ha	- ha	水稲	0.00 ha	- ha		
174	利用者 FR	水稲	0.02 ha	- ha	水稲	0.02 ha	- ha		
175	利用者 FS	露地野菜	0.02 ha	- ha	露地野菜	0.02 ha	- ha		
176	利用者 FT	水稲	0.02 ha	- ha	水稲	0.02 ha	- ha		
177	利用者 FU	水稲	0.02 ha	- ha	水稲	0.02 ha	- ha		
178	利用者 FV	水稲	0.02 ha	- ha	水稲	0.02 ha	- ha		
179	利用者 FW	水稲	0.02 ha	- ha	水稲	0.02 ha	- ha		
180	利用者 FX	水稲	0.02 ha	- ha	水稲	0.00 ha	- ha		
181	利用者 FY	水稲	0.01 ha	- ha	水稲	0.01 ha	- ha		
182	利用者 FZ	水稲	0.01 ha	- ha	水稲	0.01 ha	- ha		
183	利用者 GA	水稲	0.01 ha	- ha	水稲	0.00 ha	- ha		
184	利用者 GB	水稲	0.01 ha	- ha	水稲	0.00 ha	- ha		
185	利用者 GC	水稲	0.01 ha	- ha	水稲	0.00 ha	- ha		
186	利用者 GD	水稲	0.01 ha	- ha	水稲	0.01 ha	- ha		
187	利用者 GE	水稲	0.00 ha	- ha	水稲	0.00 ha	- ha		
188	利用者 GF	水稲	0.00 ha	- ha	水稲	0.00 ha	- ha		
189	利用者 GG	水稲	0.00 ha	- ha	水稲	0.00 ha	- ha		



農地区画: 凡例

	担い手耕作農地: 外枠黒・中は有色
	担い手変化あり: 外枠赤・中は有色
	利用者耕作農地: 外枠黒・中は白色
	利用者変化あり: 外枠赤・中は白色
	予定耕作者なし: 外枠黒・中は無色