

地域計画

策定年月日	令和6年3月26日
更新年月日	令和8年4月9日 (第2回)
目標年度	令和15年度
市町村名 (市町村コード)	松浦市 (42208)
地域名 (地域内農業集落名)	志佐1 (庄野、西山、白浜)

注:「地域名」欄には、協議の場が設けられた区域を記載し、農林業センサスの農業集落名を記載してください。

1 地域における農業の将来の在り方

(1) 地域計画の区域の状況

区域内の農用地等面積(農業上の利用が行われる農用地等の区域)	66.6 ha
① 農業振興地域のうち農用地区域内の農地面積	61.1 ha
② 田の面積	42.4 ha
③ 畑の面積(果樹、茶等を含む)	21.5 ha
④ 区域内において、規模縮小などの意向のある農地面積の合計	6.7 ha
⑤ 区域内において、今後農業を担う者が引き受ける意向のある農地面積の合計	0.0 ha
(参考) 区域内における80才以上の農業者の農地面積の合計	6.9 ha
うち後継者不在の農業者の農地面積の合計	0.0 ha
(備考) 遊休農地(1号遊休農地)は0.98ha	

注1:①については、農業振興地域担当部局と調整の上、記載してください。  
 2:②及び③については、農業委員会の農地台帳の面積(現況地目)に基づき記載してください。  
 3:④については、規模縮小又は離農の意向のある農地面積を記載してください。  
 4:⑤については、区域内に特定することができない場合には、引き受ける意向のあるすべての農地面積を記載の上、備考欄にその旨記載してください。  
 5:(参考)の区域内における80才以上の農業者の農地面積等については、できる限り記載するように努めてください。  
 6:「区域内の農用地等面積」に遊休農地が含まれている場合には、備考欄にその面積を記載してください。

(2) 地域農業の現状及び課題

<p><b>【西山地区】</b>                  市の中心部に近く住環境に恵まれている地域であるが、高齢化が深刻で人口減少が著しい。農地は中山間地域であり、高低差が大きく、狭地が多く基盤整備地が少ない。農地の維持にはかなりの労力を必要とする地域である。</p> <p><b>【庄野地区】</b>                  市の中心部に近く住環境には恵まれている地域であるが、高齢化・後継者不足が深刻である。農地は、基盤整備地が主体である。兼業農家が多く水稲作付地帯である。</p> <p><b>【白浜地区】</b>                  当地域は、兼業農家が多い地域であるが、農業に従事する者も高齢化が進んでおり、後継者がいない農地については荒廃化のおそれもある。また、農地については山間地域であるため、狭い農地や段差のある農地が多く、作業効率も低い状況であり、それらの条件も荒廃化を招く要因の一つと考える。                  有害鳥獣対策として防護柵をしている設置しているところでも被害を受けている箇所がある。</p>
---

(3) 地域における農業の将来の在り方(作物の生産や栽培方法については、必須記載事項)

<p><b>【西山地区】</b>                  周辺集落と比較すると担い手の確保が出来ている地域である。担い手の年齢も市の平均より若く、多様な担い手がいる。半面、生産されている作物も多様であり、施設野菜、果樹(みかん)が主作物であり農地の利用には限定されている現状である。繁殖牛農家による飼料作物の作付けにより農地利用の拡大を推進することが重要であるが、1筆の農地面積が狭い農地が多く狭地なおし等の基盤整備を実施することで、担い手への集積・集約化が図っていくことが今後地域の農地を維持していくためには必要である。</p> <p><b>【庄野地区】</b>                  専業農家への農地の集積を図ることで維持が出来ている。今後も専業農家を中心に兼業でも農業を継続していく。</p> <p><b>【白浜地区】</b>                  水稲を中心に農地の利用がされている地域である。現在の営農を持続しつつ、地域内外から農地を利用する担い手を確保し、地域全体として農地の集約化を検討する。また、農道や水路といった農業用施設については、地域と担い手が一体となって維持・管理していく体制の構築を図る。</p>
--

2 農業の将来の在り方に向けた農用地の効率的かつ総合的な利用に関する目標

(1)農用地の効率的かつ総合的な利用に関する方針			
【西山地区】 優良農地については担い手へ集積・集約化を図る。農作業の委託等を実施し農地の保全を図る。			
【庄野地区】 基盤整備がされている農地を中心に農地利用を図り、中間管理事業を活用して地域の担い手へ集積を図る。			
【白浜地区】 農振農用地区域内の農地及びその周辺の農地を農業上の利用が行われる区域とする。			
(2)担い手(効率的かつ安定的な経営を営む者)に対する農用地の集積に関する目標			
現状の集積率	35.63	%	将来の目標とする集積率
			82 %
(3)農用地の集団化(集約化)に関する目標			
担い手による農地の集積を進めるが、担い手同士の調整に基づき、農作業の効率化が図れる範囲で集約していく。			

3 農業者及び区域内の関係者が2の目標を達成するためとるべき必要な措置

(1)農用地の集積、集団化の取組			
【西山地区】 意欲ある担い手に農用地の集積・集約化を図るため耕作条件の改善を目指す。また、担い手が引き受けやすい農地を集積するための仕組み作りを進める。			
【庄野地区】 地域内の農地の多くは、基盤整備地であり集約化が進んでいる。			
【白浜地区】 離農などで耕作されなくなる農地の情報収集を行い、それらの農地を担い手へ集積・集約化を進め、地域の農地の保全に努める。			
(2)農地中間管理機構の活用方法			
【西山地区】 中間管理機構を活用した農地集積を図る。離農者の意向を早めに集約していく。			
【庄野地区】 地域でまとまった農地中間管理機構を活用した集積・集約を図り農地の維持・保全を実施する。			
【白浜地区】 離農などで耕作されなくなる農地について、農地中間管理機構を活用した農地集積を図る。			
(3)基盤整備事業への取組			
【西山地区】 農地のみではなく、農道・水路等の簡易な整備を実施し耕作しやすい環境整備をし、担い手へ集積するため活用できる事業等の検討をしていく。			
【庄野地区】 小区画の農地については、集約化を図るうえで大区画化が必要になれば地域で検討する。			
【白浜地区】 圃場の段差があるため、必要に応じて整備可能な事業を検討する。			
(4)多様な経営体の確保・育成の取組			
【西山地区】 多様な担い手が存在しているが、自己の経営以外への労力を軽減していくことが必要である。複数ある中山間集落協定を集約し事務作業の軽減を図り、多面的機能支払交付金事業や中山間地域直接支払交付金事業に地域全体で継続して取り組み、優良農地を次の世代へと引き継いでいくよう維持管理を行う。			
【庄野地区】 地域内に農業法人があり観光農園を営んでいる。中心経営体として雇用、新規就農者の育成により地域貢献を図っている。今後は、周辺地域の担い手と連携し地域農業の維持を図っていく。			
【白浜地区】 県や市、JAなどの関係機関と連携し、後継者及び新規就農者の確保・育成を図る。			
(5)農業協同組合等の農業支援サービス事業者等への農作業委託の取組			
【西山地区】 農業支援サービス事業者がいないため、集落内の担い手や若手の農業者が作業を一部受託している状況である。自己所有の機械の更新が難しい農業者への作業委託先を確保することが農地保全にも繋がっている。			
【庄野地区】 農業機械の共同化や作業委託について、今後増加していくものと思われる。地域での支え合いが必要			
【白浜地区】 農業支援サービス事業者がいないため地域担い手などが作業の一部を受託するなどしており、今後も地域全体での取り組みが必要である。			



## 6 目標地図(別添のとおり)

7 基盤法第22条の3(地域計画に係る提案の特例)を活用する場合には、以下を記載してください。

農用地所有者等数(人)		うち計画同意者数(人・%)	
-------------	--	---------------	--

注1:「農用地所有者等」欄には、区域内の農用地等の所有者、賃借人等の使用収益権者の数を記載してください。

注2:「うち計画同意者数」欄には、同意者数を記載してください。

注3:提案する地区の対象となる範囲を目標地図に明記してください。

(留意事項)

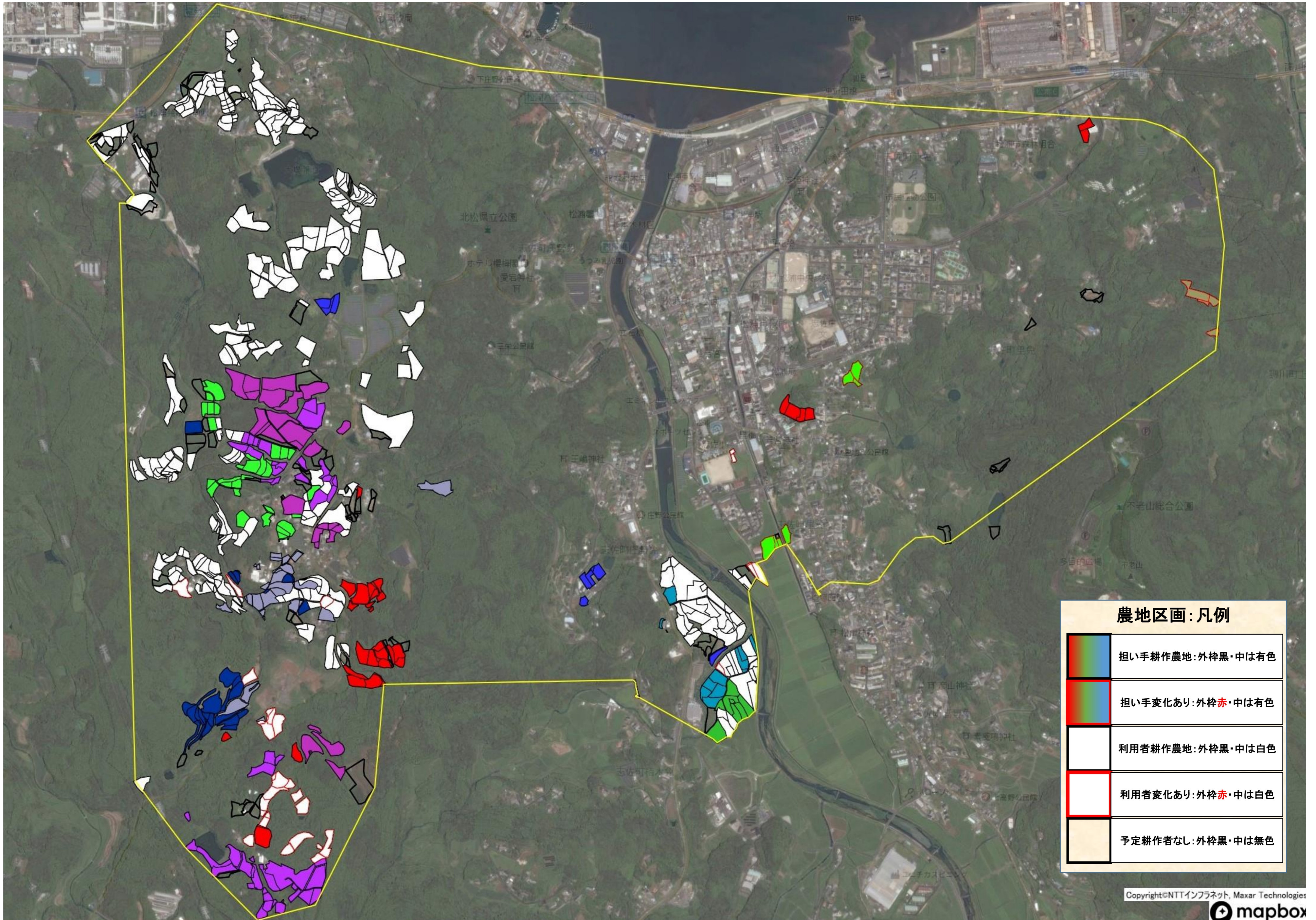
農業を担う者を位置付ける際、これらの者の氏名が含まれた地域計画について、法令に基づく手続として、本人の同意なく、関係者の意見聴取や、地域計画の案の縦覧、地域計画の公告を行うことができますが、個人情報保有に当たっては、利用目的をできる限り特定し、本人から直接書面に記録された個人情報を取得するときは、あらかじめ、本人に対し、その利用目的を明示してください。

また、市町村の公報への掲載等とは別に、インターネットの利用により関係者以外の不特定多数に対して情報を提供する場合は、氏名を削除するなど配慮してください。

必要に応じて区域内の農用地の一覧を参考として添付してください。

4 地域内の農業を担う者一覧(目標地図に位置付ける者)

属性	農業を担う者 (氏名・名称)	現状			10年後 (目標年度:令和 15 年度)				
		経営作目等	経営面積	作業受託面積	経営作目等	経営面積	作業受託面積	目標地図上の表示	備考
1	認農 A	果樹	5.97 ha	- ha	果樹	5.97 ha	- ha		
2	認農 B	繁殖牛	5.76 ha	- ha	繁殖牛	5.76 ha	- ha		
3	認農 C	施設野菜	3.47 ha	- ha	施設野菜	3.47 ha	- ha		
4	認農 D	繁殖牛	2.67 ha	- ha	繁殖牛	2.67 ha	- ha		
5	到達 E	繁殖牛	2.63 ha	- ha	繁殖牛	2.63 ha	- ha		
6	利用者 F	繁殖牛	2.59 ha	- ha	繁殖牛	1.71 ha	- ha		
7	利用者 G	繁殖牛	2.49 ha	- ha	繁殖牛	2.48 ha	- ha		
8	利用者 H	繁殖牛	2.46 ha	- ha	繁殖牛	2.46 ha	- ha		
9	利用者 I	水稲	1.77 ha	- ha	水稲	1.77 ha	- ha		
10	利用者 J	水稲	1.65 ha	- ha	水稲	1.65 ha	- ha		
11	利用者 K	水稲	1.61 ha	- ha	水稲	1.61 ha	- ha		
12	利用者 L	水稲	1.58 ha	- ha	水稲	1.58 ha	- ha		
13	利用者 M	露地野菜	1.32 ha	- ha	露地野菜	1.32 ha	- ha		
14	到達 N	水稲・露地野菜	1.28 ha	- ha	水稲・露地野菜	1.28 ha	- ha		
15	利用者 O	水稲	1.28 ha	- ha	水稲	1.28 ha	- ha		
16	利用者 P	水稲	1.25 ha	- ha	水稲	1.25 ha	- ha		
17	利用者 Q	水稲	1.22 ha	- ha	水稲	1.22 ha	- ha		
18	利用者 R	水稲	1.15 ha	- ha	水稲	1.15 ha	- ha		
19	利用者 S	繁殖牛、水稲	1.10 ha	- ha	繁殖牛、水稲	1.10 ha	- ha		
20	利用者 T	水稲	1.07 ha	- ha	水稲	1.07 ha	- ha		
21	利用者 U	水稲	1.00 ha	- ha	水稲	1.00 ha	- ha		
22	利用者 V	水稲	0.92 ha	- ha	水稲	0.92 ha	- ha		
23	利用者 W	水稲	0.85 ha	- ha	水稲	0.85 ha	- ha		
24	認農 X	施設野菜	0.81 ha	- ha	施設野菜	0.81 ha	- ha		
25	利用者 Y	水稲	0.80 ha	- ha	水稲	0.80 ha	- ha		
26	到達 Z	水稲	0.72 ha	- ha	水稲	0.72 ha	- ha		
27	利用者 AA	水稲	0.66 ha	- ha	水稲	0.60 ha	- ha		
28	利用者 AB	水稲	0.62 ha	- ha	水稲	0.62 ha	- ha		
29	利用者 AC	水稲	0.54 ha	- ha	水稲	0.54 ha	- ha		
30	利用者 AD	水稲	0.53 ha	- ha	水稲	0.53 ha	- ha		
31	利用者 AE	水稲	0.45 ha	- ha	水稲	0.45 ha	- ha		
32	利用者 AF	水稲	0.44 ha	- ha	水稲	0.44 ha	- ha		
33	認農 AG	茶	0.43 ha	- ha	茶	0.43 ha	- ha		
34	利用者 AH	水稲	0.39 ha	- ha	水稲	0.39 ha	- ha		
35	利用者 AI	水稲	0.37 ha	- ha	水稲	0.37 ha	- ha		
36	利用者 AJ	水稲	0.34 ha	- ha	水稲	0.34 ha	- ha		
37	利用者 AK	水稲	0.33 ha	- ha	水稲	0.33 ha	- ha		
38	利用者 AL	水稲	0.31 ha	- ha	水稲	0.31 ha	- ha		
39	利用者 AM	施設野菜	0.30 ha	- ha	施設野菜	0.30 ha	- ha		
40	利用者 AN	水稲	0.30 ha	- ha	水稲	0.30 ha	- ha		
41	利用者 AO	水稲	0.29 ha	- ha	水稲	0.29 ha	- ha		
42	利用者 AP	水稲	0.25 ha	- ha	水稲	0.25 ha	- ha		
43	利用者 AQ	水稲	0.23 ha	- ha	水稲	0.00 ha	- ha		
44	利用者 AR	水稲	0.22 ha	- ha	水稲	0.21 ha	- ha		
45	利用者 AS	水稲	0.19 ha	- ha	水稲	0.19 ha	- ha		
46	利用者 AT	水稲	0.18 ha	- ha	水稲	0.09 ha	- ha		
47	利用者 AU	水稲	0.16 ha	- ha	水稲	0.00 ha	- ha		
48	利用者 AV	水稲	0.16 ha	- ha	水稲	0.00 ha	- ha		
49	利用者 AW	水稲	0.14 ha	- ha	水稲	0.14 ha	- ha		
50	利用者 AX	水稲	0.13 ha	- ha	水稲	0.13 ha	- ha		
51	利用者 AY	露地野菜	0.11 ha	- ha	露地野菜	0.11 ha	- ha		
52	利用者 AZ	水稲	0.11 ha	- ha	水稲	0.11 ha	- ha		
53	利用者 BA	水稲	0.09 ha	- ha	水稲	0.09 ha	- ha		
54	利用者 BB	水稲	0.08 ha	- ha	水稲	0.08 ha	- ha		
55	利用者 BC	水稲	0.05 ha	- ha	水稲	0.00 ha	- ha		
56	利用者 BD	水稲	0.04 ha	- ha	水稲	0.04 ha	- ha		
57	利用者 BE	水稲	0.03 ha	- ha	水稲	0.03 ha	- ha		
58	利用者 BF	水稲	0.01 ha	- ha	水稲	0.01 ha	- ha		
59	利用者 BG	水稲	0.00 ha	- ha	水稲	0.00 ha	- ha		
60			ha	ha		ha	ha		
61			ha	ha		ha	ha		
62			ha	ha		ha	ha		
63			ha	ha		ha	ha		



**農地区画：凡例**

	担い手耕作農地：外枠黒・中は有色
	担い手変化あり：外枠赤・中は有色
	利用者耕作農地：外枠黒・中は白色
	利用者変化あり：外枠赤・中は白色
	予定耕作者なし：外枠黒・中は無色