

地域計画

策定年月日	令和7年3月13日
更新年月日	令和8年4月9日 (第1回)
目標年度	令和15年度
市町村名 (市町村コード)	松浦市 (42208)
地域名 (地域内農業集落名)	御厨1 (前田、寺ノ尾下、寺ノ尾中、中野)

注:「地域名」欄には、協議の場が設けられた区域を記載し、農林業センサスの農業集落名を記載してください。

1 地域における農業の将来の在り方

(1) 地域計画の区域の状況

区域内の農用地等面積(農業上の利用が行われる農用地等の区域)	60.83 ha
① 農業振興地域のうち農用地区域内の農地面積	44.70 ha
② 田の面積	37.43 ha
③ 畑の面積(果樹、茶等を含む)	23.01 ha
④ 区域内において、規模縮小などの意向のある農地面積の合計	0.89 ha
⑤ 区域内において、今後農業を担う者が引き受ける意向のある農地面積の合計	0.00 ha
(参考) 区域内における80才以上の農業者の農地面積の合計	4.34 ha
うち後継者不在の農業者の農地面積の合計	0.00 ha
(備考)	

注1:①については、農業振興地域担当部局と調整の上、記載してください。

2:②及び③については、農業委員会の農地台帳の面積(現況地目)に基づき記載してください。

3:④については、規模縮小又は離農の意向のある農地面積を記載してください。

4:⑤については、区域内に特定することができない場合には、引き受ける意向のあるすべての農地面積を記載の上、備考欄にその旨記載してください。

5:(参考)の区域内における80才以上の農業者の農地面積等については、できる限り記載するように努めてください。

6:「区域内の農用地等面積」に遊休農地が含まれている場合には、備考欄にその面積を記載してください。

(2) 地域農業の現状及び課題

【前田地区】

中山間地域等直接支払事業の活用区域では、農業者以外の方を含め農地の保全・管理に努めている。一方、区域外でも営農は行っているものの、農業従事者の高齢化や後継者不足等により、農地の荒廃化のおそれもある。

有害鳥獣被害についてはイノシシやアライグマ等による被害があるが、イノシシについてはワイヤーメッシュ柵等の防護柵を設置しているところでも被害を受けている箇所がある。

【寺ノ尾下】

当地域は、中山間地域特有の段差のある狭小地が多く、不整形の農地では機械での作業効率が低い状況である。また、農地までの道路が狭かったり、水路が劣化するなど農業用施設の改善を図る必要があるところもある。

農業従事者については、高齢化や後継者不足といった問題もあるなか、兼業農家が多い地域であり、農地を現状維持していくためには、地域内外から担い手となる経営体を確保する必要がある。

イノシシやアライグマといった有害鳥獣による農作物被害もあるが、耕作放棄地や竹山が増加しており、それらの圃場が鳥獣の潜伏場所となっている現状がある。

【寺ノ尾中、中野地区】

高齢化が進んでいる中、経費の高騰や農産物価格の低迷など、若年層へ継承することが困難な状況にあり、後継者を確保できていない農家が多く存在する。農地については、中山間地にあるため、形が不成形で段差のある農地が多く作業効率が低く、基盤整備等の条件整備を行うにも多くの自己負担が発生するような事業は困難である。また、草刈り作業などの重労働であり、農作業や農業用施設の維持管理に関する労力確保が今後の課題である。

(3) 地域における農業の将来の在り方(作物の生産や栽培方法については、必須記載事項)

<p>【前田地区】 当地域では、水稻を中心に飼料作物、繁殖牛などによる農地の利用が行われている。圃場整備を実施している農地や中山間地域等直接支払事業の区域については、地域の担い手への集積・集約化を進め、効率的な営農活動が図れるようにする。その他の農地においても、地域内外から農地を利用する者を確保し、担い手への農地の集約化に配慮しつつ、必要な条件整備を実施し、地域と担い手が一体となって農地を利用していく体制の構築を図る。</p> <p>【寺ノ尾下】 水稻を中心に農地の利用がなされている地域である。地域の経営体のみでは、農地の維持管理をしていくのは将来的に困難となることが考えられるため、地域外からの担い手確保が必要である。 有害鳥獣対策としては、防護柵などの被害防止対策を図るとともに、鳥獣が潜伏しにくい環境を整える必要がある。</p> <p>【寺ノ尾中、中野地区】 水稻を中心に農地の利用が行われている地域である。市街地に近い地域であるため、居住地域との棲み分けを踏まえつつ、地域内外から農地を利用する者を確保し、担い手への集約化を図る。農道や水路などの農業用施設については、必要に応じて整備を検討し、今後も地域と担い手が一体となって農地を利用していく体制の構築を図る。</p>

2 農業の将来の在り方に向けた農用地の効率的かつ総合的な利用に関する目標

(1)農用地の効率的かつ総合的な利用に関する方針			
<p>【前田地区】 農振農用地区域内の農地及びその周辺の農地を農業上の利用が行われる区域とする。</p> <p>【寺ノ尾下】 地域内の担い手が利用を行える農地について、集積・集約化を図る。荒廃農地、農道が維持できない農地等は非農地とすることも検討する。</p> <p>【寺ノ尾中、中野地区】 農振農用地区域内の農地及びその周辺の農地を農業上の利用が行われる区域とする。</p>			
(2)担い手(効率的かつ安定的な経営を営む者)に対する農用地の集積に関する目標			
現状の集積率	51.72	%	将来の目標とする集積率
			82.0 %
(3)農用地の集団化(集約化)に関する目標			
担い手による農地の集積を進めるが、担い手同士の調整に基づき、農作業の効率化が図れる範囲で集約していく。			

3 農業者及び区域内の関係者が2の目標を達成するためとるべき必要な措置

(1)農用地の集積、集団化の取組	
<p>【前田地区】 農地中間管理機構を活用して、担い手への農地集積を進める。また、高齢化等により離農する農業者に関する情報収集や農地活用方法など、今後も地域内において話し合いを実施していく。</p> <p>【寺ノ尾下】 農地中間管理機構を活用して、担い手への農地集積を進める。また高齢化等により離農する農業者に関する情報収集や農地活用方法など、今後も地域内において話し合いを実施していく。</p> <p>【寺ノ尾中、中野地区】 農地中間管理機構を活用して、担い手への農地集積を進める。また、高齢化等により離農する農業者に関する情報収集や農地活用方法など、今後も地域内において話し合いを実施していく。</p>	
(2)農地中間管理機構の活用方法	
<p>【前田地区】 地域の担い手等に加え、多様な経営体が農地中間管理機構の事業を活用できるよう取り組む。</p> <p>【寺ノ尾下】 後継者のいない農地については、農地中間管理機構に貸し付け、担い手へ段階的に集約する。</p> <p>【寺ノ尾中、中野地区】 高齢化により耕作者が不在となった農地については農地中間管理機構の活用を検討し、担い手へ集積・集約化を図る。</p>	

(3) 基盤整備事業への取組

【前田地区】
中山間地域直接支払交付金事業を活用し、老朽化した水路や農道等の整備を行う。基盤整備事業については、担い手のニーズに応じて実施を検討する。

【寺ノ尾下】
基盤整備事業については担い手のニーズに応じて実施を検討する。

【寺ノ尾中、中野地区】
小区画の農地については、集約化を図るうえで必要に応じて基盤整備事業を検討する。

(4) 多様な経営体の確保・育成の取組

【前田地区】
担い手への集積を進め、中心的な担い手の育成・確保を図る。

【寺ノ尾下】
地域内での経営体の確保は難しいことから、周辺地域から担い手を確保し、集積することで農地の維持を図る。

【寺ノ尾中、中野地区】
JAや県、市などの関係機関と連携し、法人や個人等の新規参入者確保を検討する。

(5) 農業協同組合等の農業支援サービス事業者等への農作業委託の取組

【前田地区】
地域内の担い手や若手の農業者が作業の一部受託している状況であり、今後も地域全体で保全管理に努める。

【寺ノ尾下】
農業支援サービスは現在利用していないため、地域全体で保全管理に務める。

【寺ノ尾中、中野地区】
農業支援サービス事業者がいらないため地域担い手や若手の農業者が作業の一部を受託するなどしており、今後も地域全体での取り組みが必要である。

以下任意記載事項(地域の実情に応じて、必要な事項を選択し、取組内容を記載してください)

<input checked="" type="checkbox"/> ①鳥獣被害防止対策	<input type="checkbox"/> ②有機・減農薬・減肥料	<input type="checkbox"/> ③スマート農業	<input type="checkbox"/> ④畑地化・輸出等	<input type="checkbox"/> ⑤果樹等
<input type="checkbox"/> ⑥燃料・資源作物等	<input type="checkbox"/> ⑦保全・管理等	<input type="checkbox"/> ⑧農業用施設	<input type="checkbox"/> ⑨耕畜連携等	<input checked="" type="checkbox"/> ⑩その他

【選択した上記の取組内容】

【前田地区】

①有害鳥獣が深刻であり防護柵の設置、点検を定期的実施する。併せて捕獲者の若手育成を進める。

⑩地域内の農業を担う者等変更が生じた場合には、地域計画の見直しを農業委員、農地利用最適化推進委員等の地域代表者への確認や書面やホームページ等による簡易な方法による協議を行う。

【寺ノ尾下】

⑩地域内の農業を担う者等変更が生じた場合には、地域計画の見直しを農業委員、農地利用最適化推進委員等の地域代表者への確認や書面やホームページ等による簡易な方法による協議を行う。

【寺ノ尾中、中野地区】

①イノシシの被害が拡大しないよう地域による防護柵の維持管理、有害鳥獣の目撃・被害状況の情報共有など、地域全体での対策ができるような体制を構築する。

⑩地域内の農業を担う者等変更が生じた場合には、地域計画の見直しを農業委員、農地利用最適化推進委員等の地域代表者への確認や書面やホームページ等による簡易な方法による協議を行う。

4 地域内の農業を担う者一覧(目標地図に位置付ける者)

属性	農業を担う者 (氏名・名称)	現状			10年後 (目標年度:令和 15 年度)				
		経営作目等	経営面積	作業受託 面積	経営作目等	経営面積	作業受託 面積	目標地図 上の表示	備考
	別紙1へ		ha	ha		ha	ha		
		ha	ha		ha	ha			
		ha	ha		ha	ha			
		ha	ha		ha	ha			
		ha	ha		ha	ha			
		ha	ha		ha	ha			
		ha	ha		ha	ha			
		ha	ha		ha	ha			
		ha	ha		ha	ha			
		ha	ha		ha	ha			
		ha	ha		ha	ha			
		ha	ha		ha	ha			
		ha	ha		ha	ha			
計		0経営体	0 ha	0 ha	0 ha	0 ha			

- 注1:「属性」欄には、認定農業は「認農」、認定新規就農者は「認就」、法人化を行うことが確実であると市町村が判断する集落営農は「集」、基本構想水準到達者は「到達」、農業協同組合は「農協」、農業支援サービス事業者(農協を除く)は「サ」、上記に該当しない農用地等を継続的に利用する者は「利用者」の属性を記載してください。
- 2:「経営面積」「作業受託面積」欄には、地域計画の対象地域内における農業を担う者の経営面積、作業受託面積を記載してください。
- 3:農業を担う者に位置付ける場合は、できる限りその者から同意を得ていること。
- 4:作業受託面積には、基幹3作業の実面積を記載してください。なお特定農作業受託面積は、作業受託面積に含めず、経営面積に含めてください。
- 5:備考欄には、農業を担う者として位置付けられた者に不測の事態に備えて、代わりに利用する者を記載するよう努めてください。

5 農業支援サービス事業者一覧(任意記載事項)

番号	事業者名 (氏名・名称)	作業内容	対象品目

6 目標地図(別添のとおり)

7 基盤法第22条の3(地域計画に係る提案の特例)を活用する場合には、以下を記載してください。

農用地所有者等数(人)		うち計画同意者数(人・%)	
-------------	--	---------------	--

- 注1:「農用地所有者等」欄には、区域内の農用地等の所有者、賃借人等の使用収益権者の数を記載してください。
- 注2:「うち計画同意者数」欄には、同意者数を記載してください。
- 注3:提案する地区の対象となる範囲を目標地図に明記してください。

(留意事項)

農業を担う者を位置付ける際、これらの者の氏名が含まれた地域計画について、法令に基づく手続として、本人の同意なく、関係者の意見聴取や、地域計画の案の縦覧、地域計画の公告を行うことができますが、個人情報保有に当たっては、利用目的をできる限り特定し、本人から直接書面に記録された個人情報を取得するときは、あらかじめ、本人に対し、その利用目的を明示してください。

また、市町村の公報への掲載等とは別に、インターネットの利用により関係者以外の不特定多数に対して情報を提供する場合は、氏名を削除するなど配慮してください。

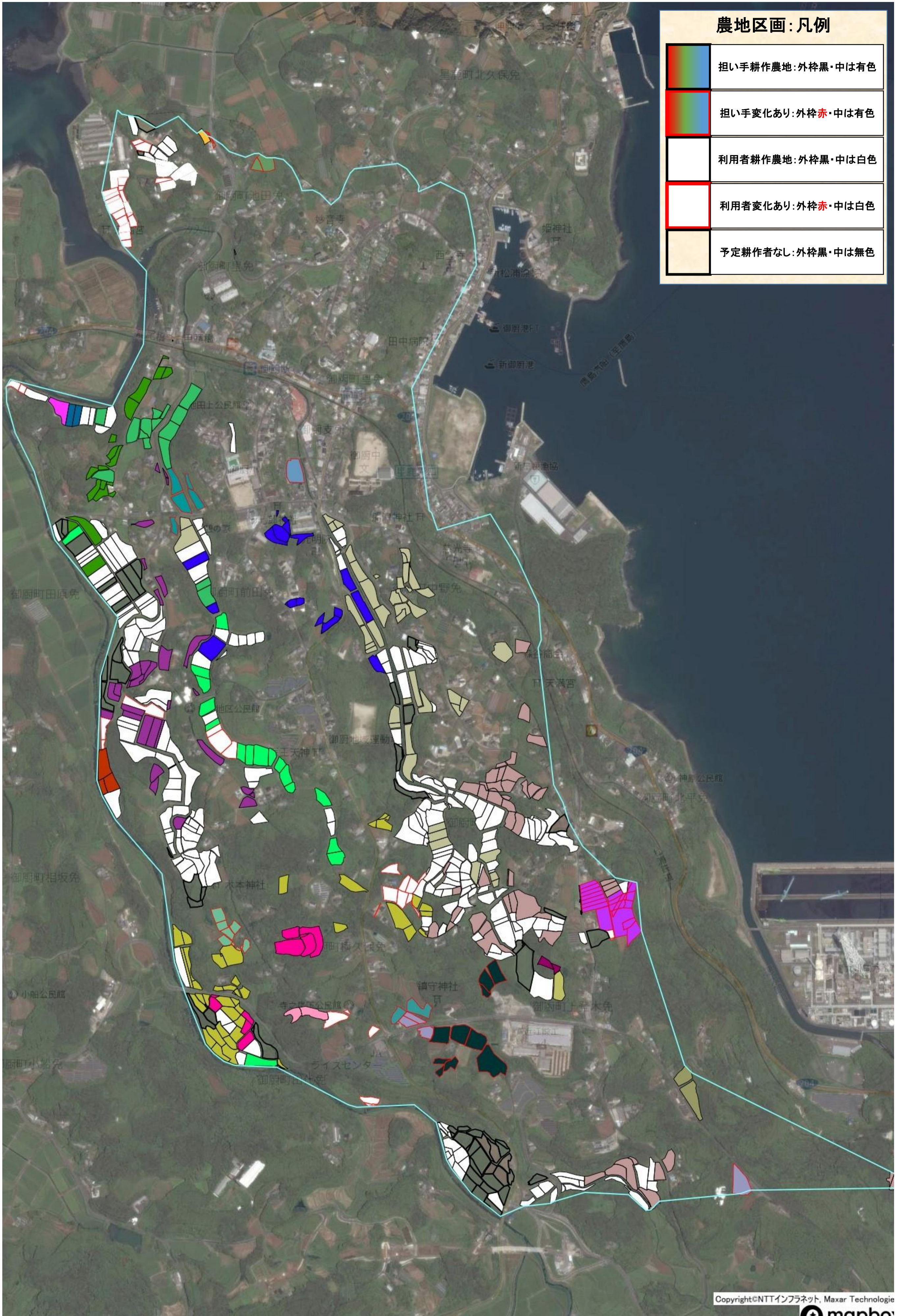
必要に応じて区域内の農用地の一覧を参考として添付してください。

4 地域内の農業を担う者一覧(目標地図に位置付ける者)

属性	農業を担う者 (氏名・名称)	現状			10年後 (目標年度:令和 15 年度)					
		経営作目等	経営面積	作業受託面積	経営作目等	経営面積	作業受託面積	目標地図上の表示	備考	
1	認農	A	水稲、露地野菜	4.10 ha	- ha	水稲、露地野菜	4.10 ha	- ha		
2	認農	B	水稲、露地野菜	3.92 ha	- ha	水稲、露地野菜	3.92 ha	- ha		
3	到達	C	水稲	2.88 ha	- ha	水稲	2.79 ha	- ha		
4	到達	D	水稲、露地野菜	2.26 ha	- ha	水稲、露地野菜	2.26 ha	- ha		
5	到達	E	繁殖牛	2.18 ha	- ha	繁殖牛	2.07 ha	- ha		
6	到達	F	水稲	2.05 ha	- ha	水稲	2.05 ha	- ha		
7	認農	G	水稲	1.91 ha	- ha	水稲	1.91 ha	- ha		
8	到達	H	施設野菜	1.87 ha	- ha	施設野菜	1.87 ha	- ha		
9	利用者	I	水稲	1.78 ha	- ha	水稲	1.61 ha	- ha		
10	利用者	J	水稲	1.51 ha	- ha	水稲	1.49 ha	- ha		
11	認農	K	繁殖牛	1.49 ha	- ha	繁殖牛	1.49 ha	- ha		
12	認農	L	施設野菜	1.34 ha	- ha	施設野菜	1.34 ha	- ha		
13	認農	M	繁殖牛・水稲	1.30 ha	- ha	繁殖牛・水稲	1.30 ha	- ha		
14	利用者	N	水稲	1.19 ha	- ha	水稲	1.19 ha	- ha		
15	利用者	O	水稲	1.06 ha	- ha	水稲	1.06 ha	- ha		
16	利用者	P	水稲、露地野菜	1.02 ha	- ha	水稲、露地野菜	1.02 ha	- ha		
17	利用者	Q	水稲	0.97 ha	- ha	水稲	0.97 ha	- ha		
18	利用者	R	水稲、露地野菜	0.97 ha	- ha	水稲、露地野菜	0.97 ha	- ha		
19	利用者	S	水稲	0.87 ha	- ha	水稲	0.87 ha	- ha		
20	利用者	T	繁殖牛	0.72 ha	- ha	繁殖牛	0.72 ha	- ha		
21	利用者	U	水稲	0.68 ha	- ha	水稲	0.68 ha	- ha		
22	利用者	V	水稲	0.67 ha	- ha	水稲	0.67 ha	- ha		
23	利用者	W	水稲	0.64 ha	- ha	水稲	0.64 ha	- ha		
24	認農	X	繁殖牛	0.63 ha	- ha	繁殖牛	0.51 ha	- ha		
25	利用者	Y	水稲	0.59 ha	- ha	水稲	0.59 ha	- ha		
26	到達	Z	露地野菜	0.59 ha	- ha	露地野菜	0.47 ha	- ha		
27	利用者	AA	水稲	0.55 ha	- ha	水稲	0.55 ha	- ha		
28	利用者	AB	水稲	0.53 ha	- ha	水稲	0.53 ha	- ha		
29	認農	AC	茶	0.52 ha	- ha	茶	0.52 ha	- ha		
30	認農	AD	施設野菜	0.52 ha	- ha	施設野菜	0.52 ha	- ha		
31	利用者	AE	水稲	0.50 ha	- ha	水稲	0.50 ha	- ha		
32	利用者	AF	水稲	0.45 ha	- ha	水稲	0.45 ha	- ha		
33	利用者	AG	水稲	0.45 ha	- ha	水稲	0.45 ha	- ha		
34	利用者	AH	水稲	0.42 ha	- ha	水稲	0.42 ha	- ha		
35	認農	AI	繁殖牛	0.38 ha	- ha	繁殖牛	0.38 ha	- ha		
36	認農	AJ	花卉花木	0.35 ha	- ha	花卉花木	0.35 ha	- ha		
37	利用者	AK	水稲	0.33 ha	- ha	水稲	0.33 ha	- ha		
38	利用者	AL	水稲	0.30 ha	- ha	水稲	0.30 ha	- ha		
39	利用者	AM	水稲	0.28 ha	- ha	水稲	0.28 ha	- ha		
40	利用者	AN	水稲	0.27 ha	- ha	水稲	0.00 ha	- ha		
41	認農	AO	繁殖牛	0.25 ha	- ha	繁殖牛	0.25 ha	- ha		
42	利用者	AP	水稲	0.25 ha	- ha	水稲	0.25 ha	- ha		
43	利用者	AQ	水稲	0.24 ha	- ha	水稲	0.24 ha	- ha		
44	到達	AR	水稲、露地野菜	0.23 ha	- ha	水稲、露地野菜	0.23 ha	- ha		
45	利用者	AS	水稲	0.23 ha	- ha	水稲	0.23 ha	- ha		
46	利用者	AT	水稲、露地野菜	0.23 ha	- ha	水稲、露地野菜	0.00 ha	- ha		
47	認農	AU	繁殖牛	0.22 ha	- ha	繁殖牛	0.22 ha	- ha		
48	利用者	AV	水稲	0.22 ha	- ha	水稲	0.22 ha	- ha		
49	認農	AW	施設野菜	0.22 ha	- ha	施設野菜	0.22 ha	- ha		
50	認農	AX	葉たばこ、露地野菜	0.21 ha	- ha	葉たばこ、露地野菜	0.21 ha	- ha		
51	利用者	AY	水稲	0.20 ha	- ha	水稲	0.20 ha	- ha		
52	利用者	AZ	水稲	0.20 ha	- ha	水稲	0.20 ha	- ha		
53	利用者	BA	水稲、露地野菜	0.20 ha	- ha	水稲、露地野菜	0.20 ha	- ha		
54	利用者	BB	水稲	0.20 ha	- ha	水稲	0.20 ha	- ha		
55	利用者	BC	水稲	0.17 ha	- ha	水稲	0.17 ha	- ha		
56	利用者	BD	水稲	0.17 ha	- ha	水稲	0.17 ha	- ha		
57	利用者	BE	水稲	0.15 ha	- ha	水稲	0.15 ha	- ha		
58	利用者	BF	水稲	0.15 ha	- ha	水稲	0.15 ha	- ha		
59	利用者	BG	水稲	0.13 ha	- ha	水稲	0.13 ha	- ha		
60	利用者	BH	水稲	0.13 ha	- ha	水稲	0.13 ha	- ha		
61	利用者	BI	水稲	0.13 ha	- ha	水稲	0.13 ha	- ha		
62	利用者	BJ	水稲	0.13 ha	- ha	水稲	0.13 ha	- ha		
63	認農	BK	繁殖牛、水稲	0.12 ha	- ha	繁殖牛、水稲	0.00 ha	- ha		

4 地域内の農業を担う者一覧(目標地図に位置付ける者)

属性	農業を担う者 (氏名・名称)	現状			10年後 (目標年度:令和 15 年度)				
		経営作目等	経営面積	作業受託 面積	経営作目等	経営面積	作業受託 面積	目標地図上 の表示	備考
64	利用者 BL	水稲	0.12 ha	- ha	水稲	0.12 ha	- ha		
65	利用者 BM	水稲	0.11 ha	- ha	水稲	0.11 ha	- ha		
66	利用者 BN	水稲	0.11 ha	- ha	水稲	0.11 ha	- ha		
67	利用者 BO	水稲	0.11 ha	- ha	水稲	0.11 ha	- ha		
68	利用者 BP	水稲	0.10 ha	- ha	水稲	0.10 ha	- ha		
69	利用者 BQ	水稲	0.09 ha	- ha	水稲	0.09 ha	- ha		
70	利用者 BR	水稲	0.09 ha	- ha	水稲	0.09 ha	- ha		
71	利用者 BS	水稲	0.09 ha	- ha	水稲	0.09 ha	- ha		
72	利用者 BT	水稲	0.09 ha	- ha	水稲	0.09 ha	- ha		
73	利用者 BU	水稲	0.08 ha	- ha	水稲	0.00 ha	- ha		
74	利用者 BV	水稲	0.08 ha	- ha	水稲	0.08 ha	- ha		
75	利用者 BW	水稲	0.07 ha	- ha	水稲	0.00 ha	- ha		
76	利用者 BX	水稲	0.07 ha	- ha	水稲	0.00 ha	- ha		
77	利用者 BY	水稲	0.07 ha	- ha	水稲	0.07 ha	- ha		
78	利用者 BZ	水稲	0.07 ha	- ha	水稲	0.07 ha	- ha		
79	利用者 CA	水稲	0.06 ha	- ha	水稲	0.06 ha	- ha		
80	利用者 CB	水稲	0.06 ha	- ha	水稲	0.00 ha	- ha		
81	利用者 CC	水稲	0.06 ha	- ha	水稲	0.05 ha	- ha		
82	利用者 CD	水稲	0.06 ha	- ha	水稲	0.06 ha	- ha		
83	利用者 CE	水稲	0.06 ha	- ha	水稲	0.00 ha	- ha		
84	利用者 CF	水稲	0.06 ha	- ha	水稲	0.00 ha	- ha		
85	利用者 CG	水稲	0.05 ha	- ha	水稲	0.05 ha	- ha		
86	利用者 CH	水稲	0.04 ha	- ha	水稲	0.04 ha	- ha		
87	利用者 CI	水稲	0.03 ha	- ha	水稲	0.00 ha	- ha		
88	利用者 CJ	水稲	0.03 ha	- ha	水稲	0.00 ha	- ha		
89	利用者 CK	水稲	0.03 ha	- ha	水稲	0.03 ha	- ha		
90	利用者 CL	水稲	0.00 ha	- ha	水稲	0.00 ha	- ha		
91	利用者 CM	水稲	0.00 ha	- ha	水稲	0.00 ha	- ha		
92	利用者 CN	水稲	0.00 ha	- ha	水稲	0.00 ha	- ha		
93			ha	ha		ha	ha		
94			ha	ha		ha	ha		
95			ha	ha		ha	ha		
96			ha	ha		ha	ha		
97			ha	ha		ha	ha		
98			ha	ha		ha	ha		
99			ha	ha		ha	ha		
100			ha	ha		ha	ha		
101			ha	ha		ha	ha		
102			ha	ha		ha	ha		
103			ha	ha		ha	ha		
104			ha	ha		ha	ha		
105			ha	ha		ha	ha		
106			ha	ha		ha	ha		
107			ha	ha		ha	ha		
108			ha	ha		ha	ha		
109			ha	ha		ha	ha		
110			ha	ha		ha	ha		
111			ha	ha		ha	ha		
112			ha	ha		ha	ha		
113			ha	ha		ha	ha		
114			ha	ha		ha	ha		
115			ha	ha		ha	ha		
116			ha	ha		ha	ha		
117			ha	ha		ha	ha		
118			ha	ha		ha	ha		
119			ha	ha		ha	ha		
120			ha	ha		ha	ha		
121			ha	ha		ha	ha		
122			ha	ha		ha	ha		
123			ha	ha		ha	ha		
124			ha	ha		ha	ha		
125			ha	ha		ha	ha		
126			ha	ha		ha	ha		



農地区画：凡例

	担い手耕作農地：外枠黒・中は有色
	担い手変化あり：外枠赤・中は有色
	利用者耕作農地：外枠黒・中は白色
	利用者変化あり：外枠赤・中は白色
	予定耕作者なし：外枠黒・中は無色